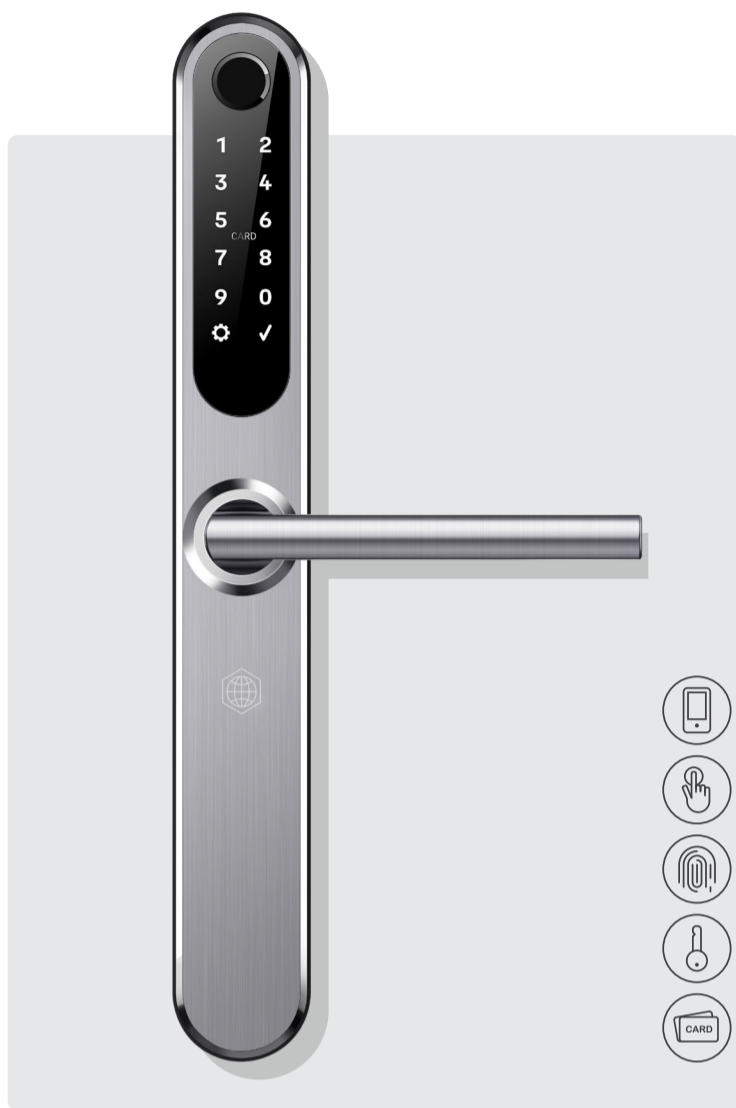


Manual de instalación y uso

Cerradura Digital OHD100C

Installation and user manual
Digital Door Lock OHD100C



Introducción

Introduction

Muchas gracias por elegir nuestra Cerradura Digital Olimpia Hardware OHD100C. Este manual contiene toda la información que necesitas para instalar y operar tu cerradura de manera segura y aprovechar todo su potencial. Te recomendamos leer completamente el manual antes de instalar y operar la cerradura.

Thank you for choosing Olimpia Hardware OHD100C Digital Door Lock. This guide contains all the information you need to install and operate your lock safely and take advantage of all features.

We recommend you read this guide carefully before installing and operating door lock.

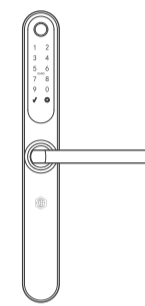
Recomendaciones

Recommendations



Lee atentamente este manual y sigue las instrucciones para instalar y configurar tu cerradura.

Read this guide carefully and follow the instructions to install and set up your lock.



Resguarda tus credenciales de acceso de cualquier persona no autorizada.

Protect your access credentials from any unauthorized person.



Limpia los paneles de la cerradura con un paño suave, sin utilizar químicos que puedan alterar la garantía.

Clean all lock pieces with a soft cloth, without using chemicals products that could affect the warranty.

Herramientas necesarias para la instalación

Tools required



Cortante
Utility knife



Destornillador Phillips
Phillips screw driver



Taladro
Drill

Especificaciones

Specifications

Información general
Peso: 3 Kg.
Espesor de puerta: 25-65 mm.
Weight: 3 Kg.
Door thickness: 25 - 65 mm.

Condiciones ambientales
Resistencia al agua: IP 66.
Temperatura de funcionamiento: -10 °C a 55 °C.
Humedad 0 a 95 %.
Water resistance: IP 66.
Operating temperature: -10 °C to 55 °C.
Humidity 0 to 95%.

Especificaciones técnicas
Alimentación 6V / Baterías alcalinas AA x 4u.
Puerto micro USB para carga de emergencia con cargador estándar 5V 1A.
Sensor de huella digital semiconductor de 508 dpi.
Acceso por llave mecánica.
6V Power / 4 AA alkaline batteries.
Micro USB port for dead battery. Use standard 5V 1A power supply.
Fingerprint sensor: 508 dpi semiconductor.
Unlock with mechanical key.

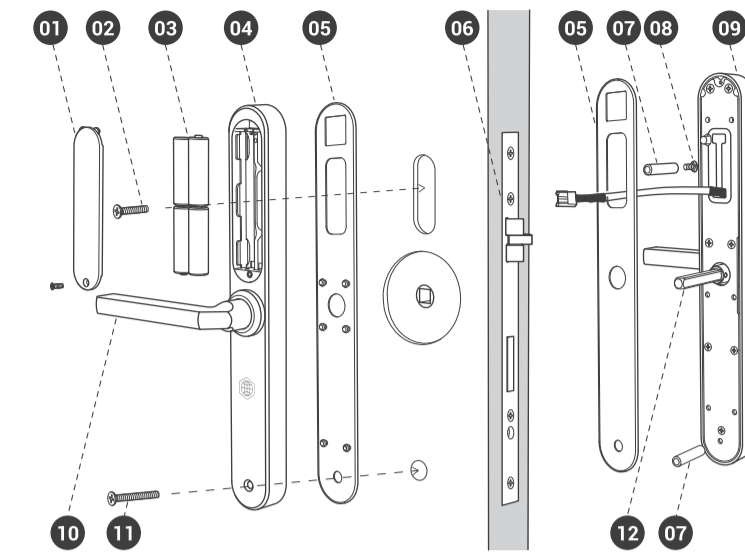
Funciones
Hasta 100 códigos de usuarios, 100 huellas digitales y 100 tarjetas de proximidad.
Con la cerradura vinculada a tu aplicación Connect app, podrás gestionar hasta 30 credenciales.
Menú asistido por voz en español e inglés.
Ajuste de volumen de los sonidos.
Alarma de "Batería baja".
Función de bloqueo automático.
Módulo de comunicación incluido para conectar con el Connect Hub (vendido por separado).
Up to 100 user codes, 100 PIN codes, and 100 proximity cards.
With the lock linked to your Connect app, you can manage up to 30 credentials.
Voice-guided menu in Spanish or English.
Adjustable sound volume.
Low battery alarm.
Auto relock setting.
Built-in network module for connecting with your Connect Hub (Sold separately).

***Importante:** Al configurar su cerradura con el sistema Connect todas las aperturas creadas en la cerradura serán reemplazadas por las credenciales creadas desde la aplicación.

***Important:** When adding your lock to a Connect system, all credentials created within the lock, will be replaced with the credentials created using the App.

Diagrama general de la cerradura

Lock diagram



No.	Descripción / Description
01	Tapa de baterías / Battery cover
02	Tornillo de fijación (superior) / Fixing screw (upper)
03	Baterías / Batteries
04	Panel interior / Inside panel
05	Aislante de goma / Gasket
06	Mecanismo / Mortise case
07	Tubos roscados / Threaded tubes
08	Tornillo de tubo roscado superior / Screw for upper threaded rod
09	Panel exterior / Outside panel
10	Picaporte / Handle
11	Tornillo de fijación (inferior) / Threaded tube (lower)
12	Eje / Spindle

1

Selección de piezas según espesor de puerta

Choosing the right fixing parts according to the door thickness

Selecciona los elementos de fijación adecuados para la puerta según la siguiente tabla.

Select the appropriate fasteners for the door, based on the table below.

Espesor / Thickness	Pieza / Part
25-30	Tubos roscados de 20 mm. / 20 mm Threaded tubes Tornillos de fijación de 20 y 30 mm. / 20 and 40 mm Fixing screws Eje de 60 mm. / 60 mm Spindle
31-35	Tubos roscados de 30 mm. / 30 mm Threaded tubes Tornillos de fijación de 25 y 40 mm. / 25 and 40 mm Fixing screws Eje de 60 mm. / 60 mm Spindle
36-45	Tubos roscados de 30 mm. / 30 mm Threaded tubes Tornillos de fijación de 30 y 50 mm. / 30 and 50 mm Fixing screws Eje de 60 mm. / 60 mm Spindle
46-55	Tubos roscados de 40 mm. / 40 mm Threaded tubes Tornillos de fijación de 35 y 50 mm. / 35 and 50 mm Fixing screws Eje de 80 mm. / 80 mm Spindle
56-65	Tubos roscados de 40 mm. / 40 mm Threaded tubes Tornillos de fijación de 50 y 60 mm. / 50 and 60 mm Fixing screws Eje de 80 mm. / 80 mm Spindle

2

Preparación de la puerta

Door preparation

Utiliza la plantilla provista para verificar que las perforaciones en tu puerta sean correctas, de lo contrario deberás adaptarlas siguiendo las instrucciones de la "Plantilla de la Instalación".

Use the template provided to verify that the holes in your door are correct, otherwise you will have to adapt them following the instructions on the "Installation template".

1 - Dobra por la línea punteada central, posiciona la plantilla y marca las perforaciones sobre la placa de la puerta.

Fold along the dotted line, position the template and mark the perforations on the door face.

2 - Mantén la plantilla alineada y utiliza la regla provista para marcar los calados centrados en el canto de la puerta.

Keep the template aligned and use the ruler provided to mark the outline and shallow drill on the edge of the door.

3 - Realiza las perforaciones y rebajes necesarios.

Drill and adjust as necessary.

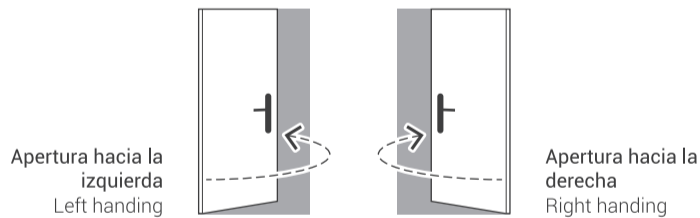
3

Ajuste de la cerradura

Aligning the lock handle

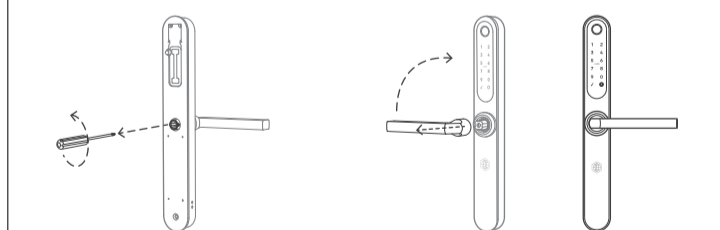
Revisa la posición del picaporte según el sentido de apertura de la puerta, si no coincidiera, procede a instalarla según las siguientes instrucciones:

Check the handle position according to the opening direction of the door, if it does not match, you have to adjust it according to these instructions:



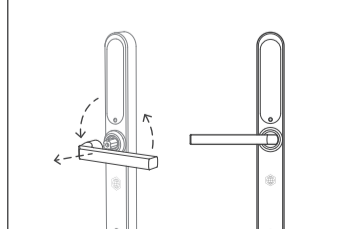
Cambio de posición del picaporte:

Changing the handle position:



1 - En el panel exterior, afloja el tornillo de sujeción de la manija ubicado dentro del alojamiento del eje.

On the exterior panel, loosen the handle's screw located inside its spindle housing.



3 - Repite la operación con el picaporte del panel interior.

Repeat the operation with the inside panel handle.

4

Intalación del mecanismo (Puertas batientes)

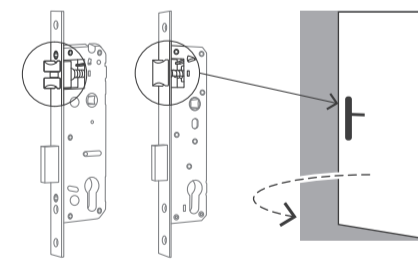
Installing the mortise case (Swinging doors)

El pestillo puede cambiar su posición, orientando su bisel hacia afuera o hacia adentro, debiendo quedar orientado hacia el marco. Verifica la posición, y cámbiala si corresponde siguiendo las instrucciones. Fija el mecanismo con los tornillos para madera o metal según corresponda.

The latch can be installed with the bevel of the latch facing out or facing in while standing outside of the door.

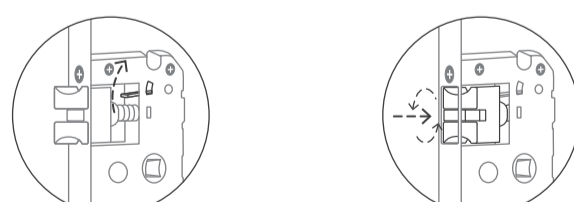
If the door opens in, the bevel will face the exterior; if the door opens out, the bevel will face the interior.

Fix the mortise case with the appropriate screws according to the door material (wood or metal).



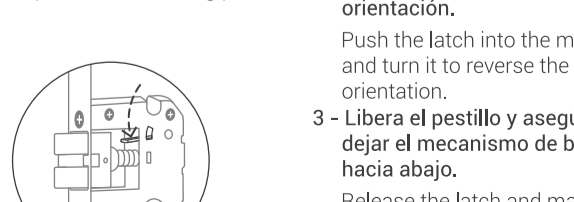
Cambio de posición del pestillo:

Changing latch position:



1 - Desliza hacia arriba el mecanismo de bloqueo del pestillo.

Slide up the latch blocking pin.



3 - Libera el pestillo y asegúrate de dejar el mecanismo de bloqueo hacia abajo.

Release the latch and make sure to leave the latch blocking pin down.

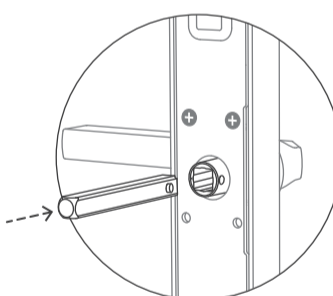
5

Instalación del panel exterior

Installing the outside panel

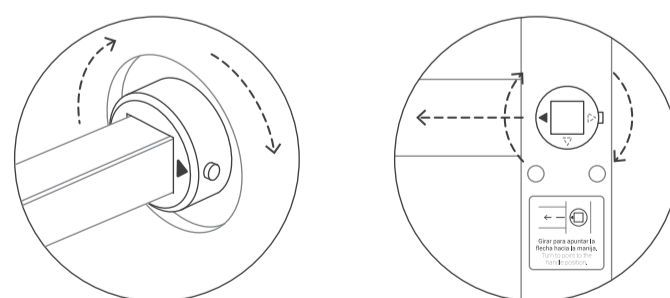
Fija el eje del picaporte en el alojamiento del panel exterior.

Place the handle spindle to the housing on the outside panel.



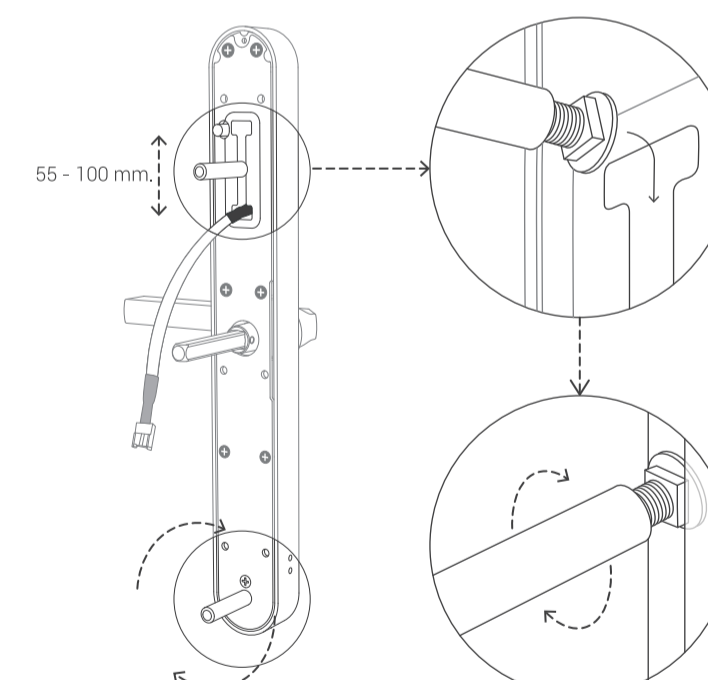
1 - Introduce el eje en el alojamiento, haciendo coincidir la traba retráctil en la perforación.

Insert the spindle, making sure the pin in the spindle matches the housing hole.



2 - Posiciona el alojamiento del eje siguiendo las instrucciones de la etiqueta que se encuentra en el panel: La marca de forma de flecha en el alojamiento debe apuntar hacia el mismo lado que el picaporte.

Follow the instructions on the outside panel label: the arrow in the spindle housing must point to the handle position.



3 - Coloca los tubos roscados correspondientes al espesor de puerta (ver tabla en paso 1).

Fija el tornillo de tubo roscado a uno de los tubos, insértalo por la ranura regulable ubicada en la parte superior y ajusta.

Place the threaded tubes according with the door thickness (see table in step 1).

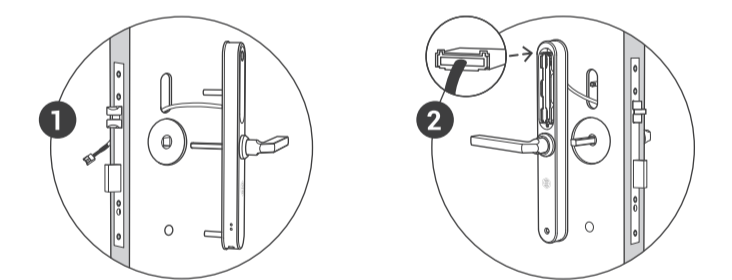
Fix the screw to a threaded tube, insert it through the top adjustable hole and tighten.

Screw the lower threaded tube.

6

Fijación de los paneles

Fixing the panels

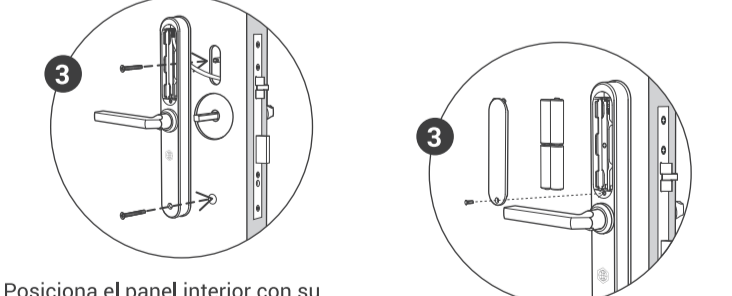


1 - Instala el panel exterior con su aislante de goma insertado pasando el cable por el orificio superior de la puerta.

Install the outside panel with the gasket placed and insert the cable through the upper hole in the door.

2 - Pasa el cable por la ranura del panel interior, y conéctalo en la parte superior del alojamiento de las baterías. Si fuera necesario, utiliza la extensión del cable.

Insert the cable through the hole in the inside panel and connect it to the top of the battery compartment. If necessary, use the cable extension.



3 - Posiciona el panel interior con su aislante de goma insertado.

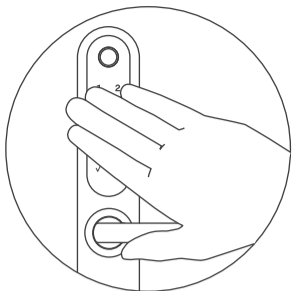
Fix both panels using the screws according with the door thickness (see table in step 1), being the shortest for the upper part, and the longest for the lower part. Check that the cable is not pinched.

Coloca las baterías, y fija la tapa con el tornillo.

Place the batteries and attach the cover with screw. Now you can proceed with the lock setting.

Operación de la cerradura

Operating your lock

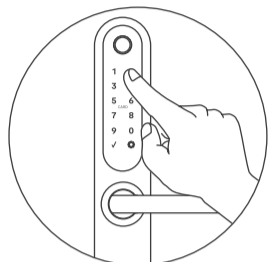


Activación del teclado:
Desliza suavemente la palma de tu mano sobre la pantalla táctil para activar el teclado.

Keypad activation:
Gently slide the palm of your hand over the touchscreen to wake up the keypad.

Apertura de la cerradura:

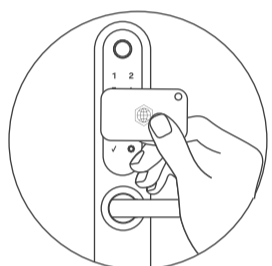
Unlock the lock:



Con código de usuario:

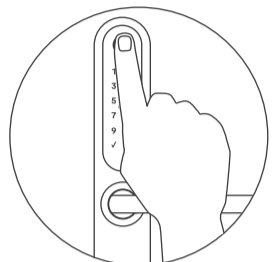
Unlock with user PIN Code:

Ingresas un código de usuario registrado, y presiona . Enter a registered PIN Code and press .



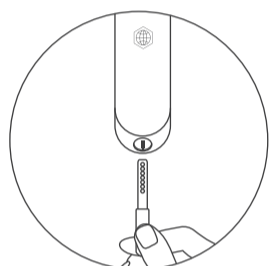
Con tarjeta de proximidad.

Unlock with proximity card.



Con huella digital.

Unlock with fingerprint.



Con llave mecánica.

Unlock with mechanical key.

Inicio y configuración del sistema

Installation and setup

Para iniciar la configuración de tu cerradura debes activar el teclado y registrar por única vez un Código maestro. Este código debe tener entre 4 y 8 dígitos, te permitirá ingresar al menú de configuración cada vez que necesites ajustar funciones, así como también ser utilizado como código de usuario para desbloquear la cerradura.

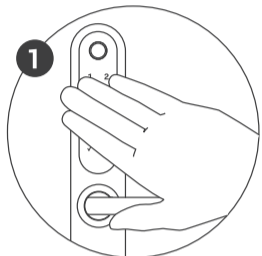
To start the configuration of your lock you must activate the keypad and register a Master code only once. This code must have between 4 and 8 digits, it will allow you to access the menu settings every time you need to adjust functions, and you can also use it as a user code to unlock the lock.

1 Registro del Código maestro

Master code setting

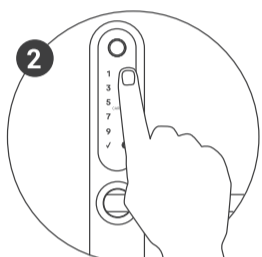
Este paso es necesario para la configuración inicial de la cerradura o en caso de haber restaurado la configuración a valores de fábrica.

This step must be completed prior to the initial configuration of the lock or in case of having restored the configuration to factory default.



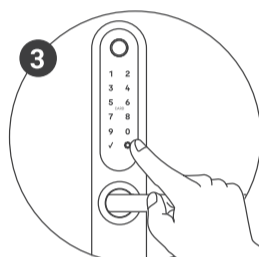
Toca el panel del teclado, deslizando tu mano para activarlo. La guía de voz te indicará los pasos a seguir.

Wake up the keypad by touching the screen. The voice guide will indicate the steps to follow.



Presiona para avanzar. Ingresas un código de entre 4 y 8 dígitos.

Press to start. Enter a 4 to 8 digit code.



Presiona para finalizar. Recuerda tu Código maestro, será necesario ingresarlo siempre que quieras acceder al menú de ajustes.

Press to finish. Master code will be required to enter the lock menu settings.

2 Registro de un código de usuario

User code setting

Para registrar un código de usuario, debes contar con el Código maestro.

Importante: cuando la cerradura se utilice con Connect app, todos los códigos de usuario se deben crear a través de la función Invitados de la aplicación.

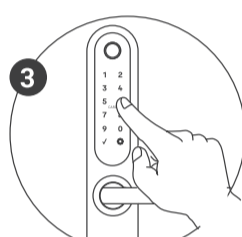
To register a User code, the Master code must be created first.

Important: When the lock is used with the Connect app, all user codes must be created through the app's Guests feature.



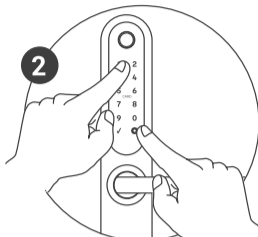
Toca el panel del teclado, deslizando tu mano para activarlo. Presiona para acceder al menú de configuración.

Wake up the keypad by touching the screen. Press to enter the settings menu.



Ingresas el ID de usuario de 3 dígitos. Presiona para continuar.

Enter the 3-digit User ID. Press to continue.



Presiona y . Press and then .

Presiona y para ingresar el PIN. Ingresas el número PIN de 4 a 8 dígitos. Presiona y para finalizar.

Press and to enter the PIN. Enter the PIN number from 4 to 8 digits. Press and to finish.

Ajuste de red inalámbrica

Network setting

Esta cerradura incluye un módulo de comunicación, que permite ser conectada con un controlador Connect Hub (vendido por separado). Para configurar, ingresa al menú de ajustes, opción "Ajustar red inalámbrica" y sigue la guía de voz.

Ten en cuenta que todas las credenciales registradas previamente se eliminarán al momento de vincular tu cerradura con el controlador.

This lock includes a communication module, which allows you to connect to a Connect Hub controller (sold separately). To configure, enter the settings menu, option "Set wireless network" and follow the voice guide.

Please note that all previously registered credentials will be deleted when linking your lock with the controller.

Cerradura temporalmente bloqueada

Keypad temporarily locked

Al ingresar 5 credenciales erróneas en forma consecutiva, el teclado se bloqueará por 60 segundos. Luego se reestablecerá la operación normal.

When entering 5 wrong credentials consecutively, the keypad will be locked for 60 seconds. After this time, normal operation will be restored.

Alarma anti-vandalismo

Intrusion / broken alarm

Es una alarma que se activará en el caso de que el teclado sea retirado de la puerta, rompiendo el cable o separándolo de la parte interna.

The alarm will go off in case the keyboard is removed from the door or the cable breaks or disconnects from the inside panel.

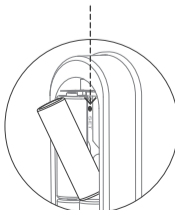
Restaurar la configuración de fábrica

Restore to factory settings

Remuevas una batería, mantén presionado el botón Reset firmemente y coloca nuevamente la batería manteniendo el botón presionado por 6 segundos. La guía de voz indicará: "Bienvenido". Después de la inicialización, deberás crear un nuevo Código maestro, se borrarán todas las credenciales previamente registradas, y la cerradura volverá a su configuración de fábrica.

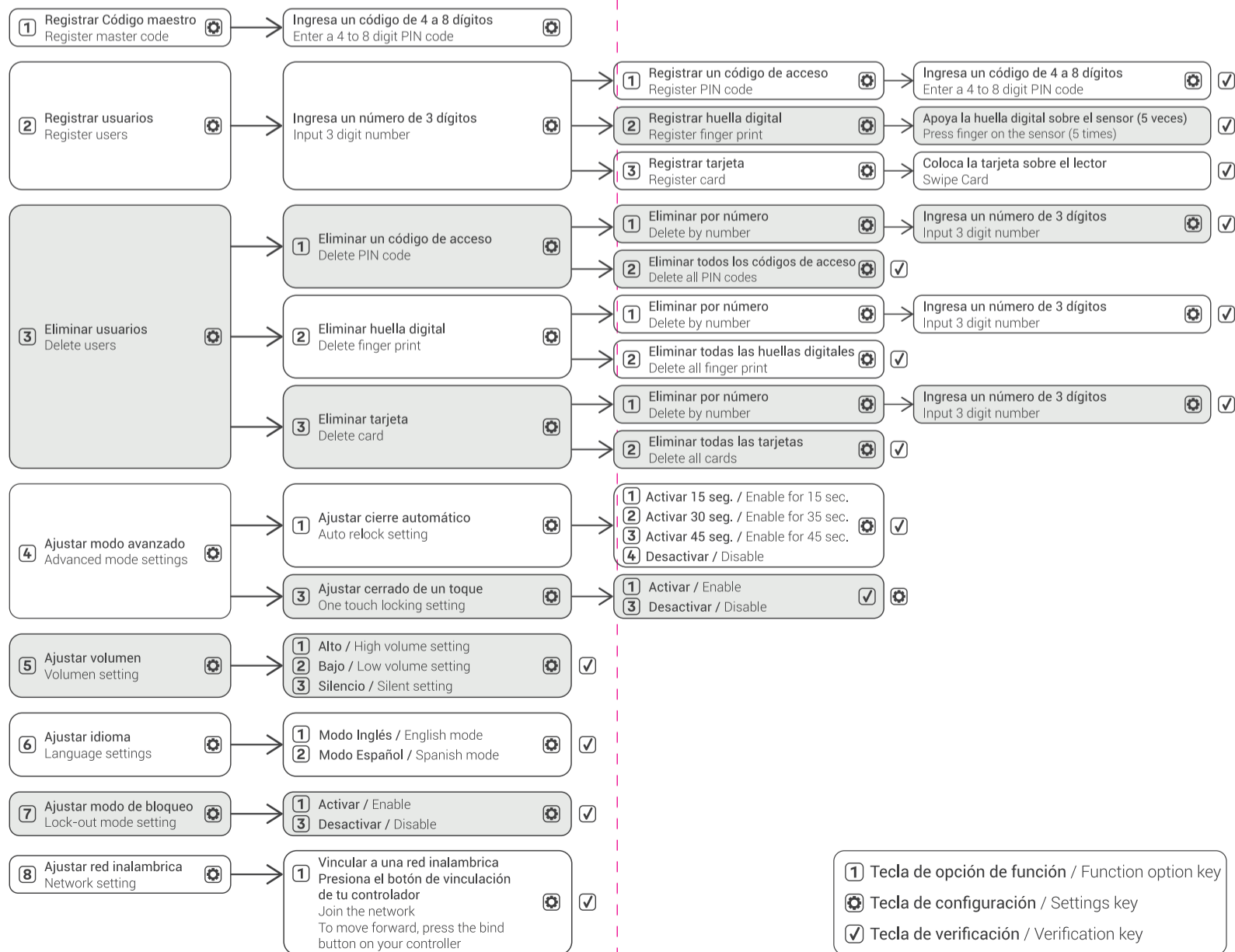
Remove one battery, hold down the Reset button firmly, and put the battery back in by holding the button down for 6 seconds. The voice guide will say, "Welcome". After initialization, you will have to create a Master code again. All previously registered credentials will be erased, and the lock will reset to factory defaults.

Botón Reset
Reset Button



Menú de configuración

Settings menu



Tecla de opción de función / Function option key

Tecla de configuración / Settings key

Tecla de verificación / Verification key

Funciones

Features

Configuración de fábrica

Factory setting

Función / Feature	Valor de fábrica / Factory setting
Código maestro / Master code	Registro obligatorio al iniciar / Mandatory to start
Volumen / Volume	Bajo / Low
Idioma / Language	Inglés / English
Cierre automático / Auto relock	Deshabilitado / Disabled
Cerrado de un toque / One-touch lock	Deshabilitado / Disabled
Modo Bloqueo / Lock-out mode	Deshabilitado / Disabled

Función de cierre automático

Auto-lock function

Con esta función habilitada, una vez desbloqueada la cerradura, el pestillo se bloqueará automáticamente después de 15, 30 o 45 segundos, según la opción configurada. La cerradura sólo podrá desbloquearse desde el lado exterior, ingresando nuevamente una credencial válida.

With this feature enabled, once the lock is unlocked, the latch will automatically lock after 15, 30, or 45 seconds, depending on the option configured. The lock can only be unlocked from the outside by re-entering a valid credential.

Bloqueo de la cerradura

Lock the door lock

Además de la función de bloqueo automático, puedes bloquear el pestillo de la cerradura desde el lado interior, presionando el botón "Lock".

Ten en cuenta que, para bloquear la cerradura con el pasador tanto por fuera como por dentro, debes deslizar el picaporte hacia arriba.

Desde el exterior, también puedes bloquear el pestillo deslizando tu mano sobre el panel del teclado, con la función Cerrado de un toque habilitada.

In addition to the auto-lock function, you can lock the bolt from the inside by pressing the "Lock" button.

Keep in mind that, to lock with the latch from both the outside and the inside, you need to slide the lever up.

From the outside, you can also lock the latch by sliding your hand over the keypad panel, with the One Touch Lock feature enabled.

Modo bloqueo

Lock-out mode

Con esta función habilitada, ninguna credencial válida podrá desbloquear la cerradura. Sólo podrás utilizar el Código maestro o la llave mecánica para desbloquear la cerradura desde el exterior.

Preguntas frecuentes

Frequently Asked Questions

Después de la instalación, el teclado / pantalla no responde

After installation, the keypad does not light up

a) Verifica el cable:

- 1) que no se encuentre apretado o estrangulado: desconéctalo y vuelve a conectarlo;
- 2) que esté correctamente insertado en sus conectores.

b) Verifica las baterías:

- 1) que se encuentren instaladas con sus polos correctamente;
- 2) que las baterías tengan suficiente energía;
- 3) que los contactos estén libres de suciedad.

a) Check the cable:

- 1) be sure that it is not tight or pinched: disconnect and reconnect it;
- 2) be sure that is firmly connected to the sockets.

b) Check the batteries:

- 1) they must be firm and well oriented;
- 2) they must have enough charge;
- 3) contacts must be free of dirt.

No se puede registrar la huella digital

It is not possible to register fingerprints

- a) Verifica que el lector de huella o tus dedos estén libres de suciedad o gras
- b) Verifica que tus huellas no se encuentren desgastadas.

- a) Check that the fingerprint sensor and your fingers are perfectly clean.
- b) Check that your fingerprints are not worn.

Las baterías se agotan rápidamente

Batteries run flat quickly

- a) Verifica que las baterías se encuentren dentro de su vida útil.

- a) Verify that the batteries are within their useful life.

El picaporte no funciona / abre por fuera (el pestillo y/o el pasador no se retraen)

The latch does not work / opens from outside (latch does not retract)

Verifica que la posición de la marca de flecha del alojamiento del eje sea correcta (revisar paso 5 de este manual).

Check the arrow mark position on the spindle housing: it must be aligned with the handle side (see step 5 of this guide).

With this feature enabled, no valid credentials will be able to unlock the lock. You can only use the Master code or the mechanical key to unlock the lock from the outside.

Ajuste de idioma

Language setting

La guía de voz del menú de configuración puede ajustarse al idioma de tu preferencia: español o inglés.

Voice guide can be set in three different languages, according to your preference: Spanish or English.

Ajuste de volumen

Volume setting

El volumen de los sonidos de la cerradura se puede establecer en nivel bajo, alto o silenciarse. Para ajustar, consulta el esquema de configuración del sistema.

Lock volume can be set to low, high, or muted. To adjust, you can consult the programming guide of the system.

Batería baja

Low battery warning

La cerradura emitirá una alarma por voz cuando la carga de las baterías sea insuficiente. Luego de emitirse la alarma por primera vez, es recomendable reemplazar todas las baterías.

A voice alarm is triggered when the battery power is insufficient. After the alarm goes off for the first time, replace all batteries.

Conexión de emergencia por USB

USB Connection

En caso de que las baterías se agoten completamente, podrás conectar una fuente de 5V 1A con conector micro USB para energizar el teclado y acceder con tus credenciales.

In case the batteries run out completely, the keypad can be powered by a 5V 1A power supply with micro-USB.

Registro de huella digital

Register fingerprints

Al momento del registro, deberás apoyar la misma huella digital 5 veces consecutivas sobre el lector de huellas. Asegúrate de tener los dedos secos y libres de grasa.

You must place on the sensor the same fingerprint 5 consecutive times. Your fingers must be dry and oil-free.

Soporte

Support

El servicio al cliente de Olimpia Hardware está disponible para todos los países de Latinoamérica, contacte a su distribuidor para ser asistido de forma personalizada:

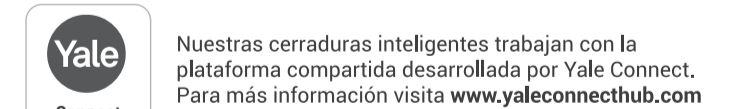
Olimpia Hardware customer service is available for all Latin American countries, contact your distributor for more assisted help:

País Country	Información de contacto Contact information
Costa Rica	Tel: +506 4404 2222 WhatsApp: +506 7015 1672 olimpia.hardware@assaabloy.com www.olimpiahardware.com

Específicamente para resolución de problemas de conectividad o funcionamiento de la cerradura con el sistema Connect, por favor contactar al equipo:

Specifically for support with the connected system or operation, please contact our team:

WhatsApp: +54 9 11 4411 7569 hubsupport.yale@assaabloy.com www.yaleconnecthub.com/es/suporte
--



POR FAVOR LEE LAS INSTRUCCIONES ANTES DE USAR.

Las funciones y el diseño de este producto pueden cambiar sin aviso previo para mejorar el desempeño y la calidad.

PLEASE READ THE INSTRUCTIONS BEFORE USING.

The functions and design of this product may change without notice to improve performance and quality.

Este empaque puede ser reciclado. This packaging can be recycled.

Nota: los residuos de productos electrónicos no deben desecharse con la basura doméstica. Por favor, recicla en las instituciones correspondientes. Consulta con la autoridad local para obtener consejos de reciclaje.

Note: Waste from electronic products must not be disposed of with household waste. Please recycle in the corresponding institutions. Check with your local authority for recycling advice.

